

Vegir og ferðapjónusta



Rögvaldur Guðmundsson

Rannsóknaráðstefna Vegagerðarinnr

30. október 2015

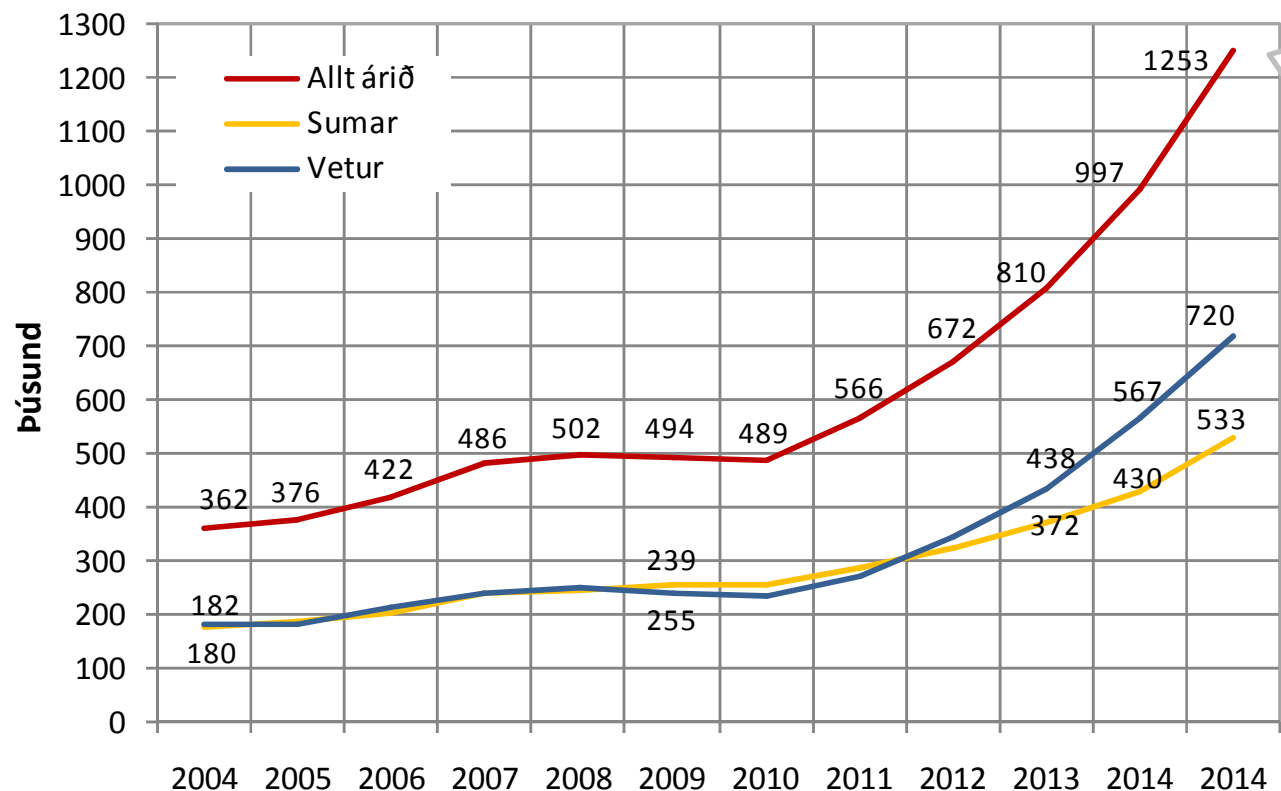
Á Sprengisandsleið.

RANNSÓKNIR & RÁÐGJÖF
FERÐAÞJÓNUSTUNNAR

Mynd RG

**Fyrst aðeins
um ferðapjónustu á Íslandi**

Fjöldi ferðamanna til Íslands með flugi eða ferju 2004-2015



Nær fjórföld
íbúatala Íslands

Mest um 70
þúsund á
landinu í einu í
júlí og ágúst

ATH:

Fjöldi gesta árið 2015 er byggður á áætlunum en niðurstöður liggja fyrir frá jan.-sept.

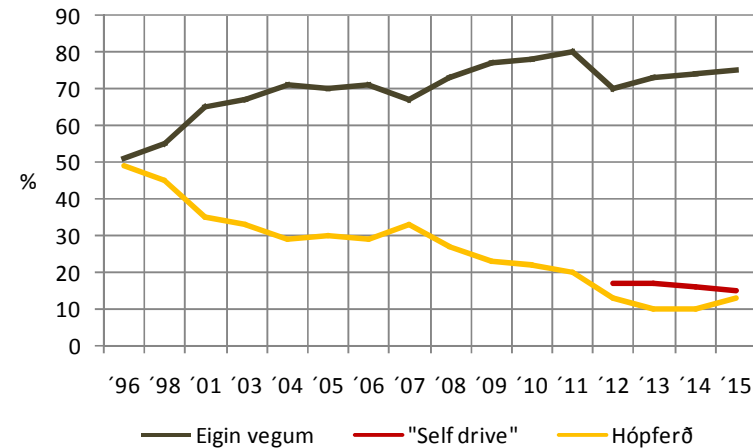
Ferðamenn til Íslands 1950-2015

- Að jafnaði rúmlega 9% árleg fjölgun erlendra ferðamanna til Íslands 1950-2015.
- 4.000 árið 1950
- **1250.000 árið 2015 (+ 980.000 skipafarþ.)**

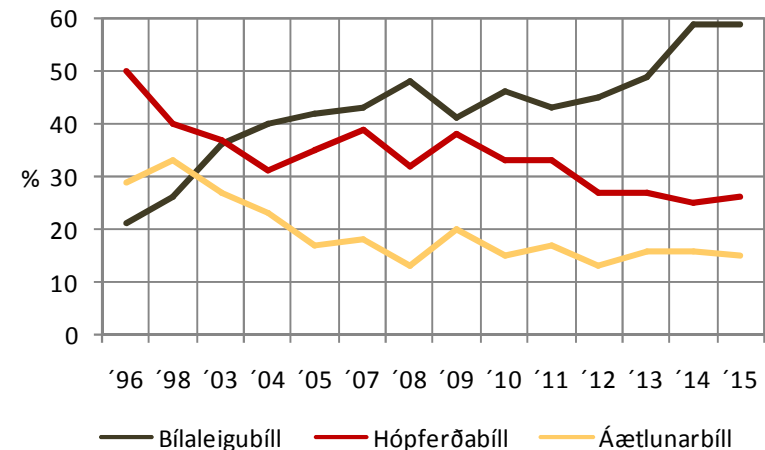
Ferðamenn 2015

- 43% koma í júní-ágúst en 57% aðra mánuði ársins
- Meðaldvöl um 10 nætur í júní-ágúst en um 5 nætur að jafnaði utan þess tíma
- Líklega nálægt 8,7 milljónir gistinátta árið 2015; 5,2 að sumri (60%) en 3,5 utan sumars (40%).
- Gjaldeyrstekjur vegna útgjalda ferðamanna hér á landi munu nema ca. 200 milljörðum króna 2015. Þar við bætast tekjur af fargjöldum innlendra flugfélaga; nálægt 50 milljarðar (m.v. 70% hlutdeild).

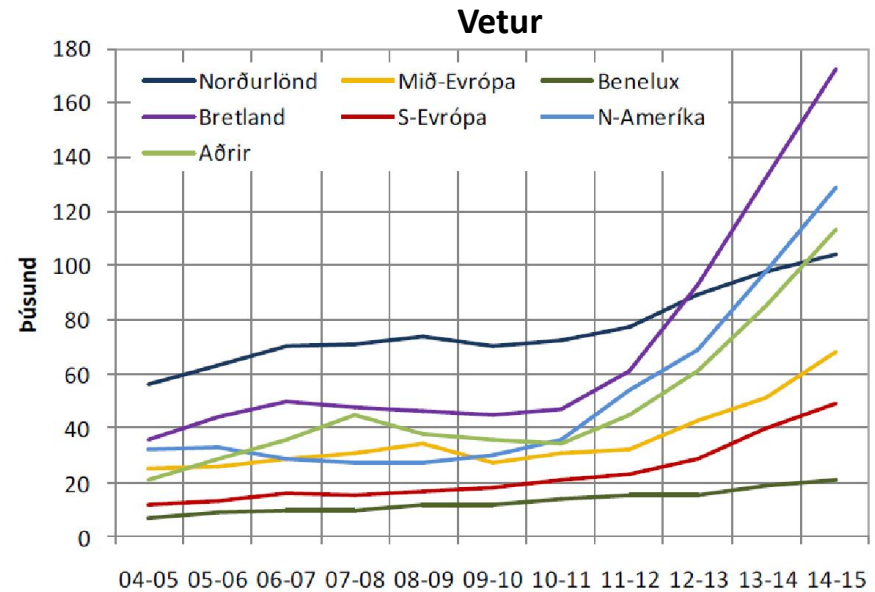
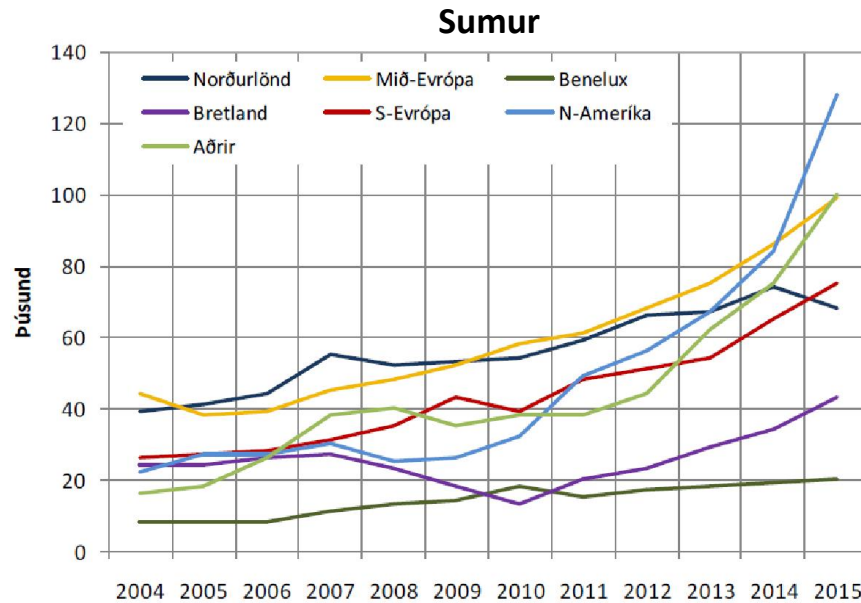
Ferðamáti sumargesta 1996-2015



Helstu farartæki sumargesta 1996-2015



Fjöldi erlendra ferðamanna á Íslandi eftir markaðssvæðum þróunin sumar og vetur 2004-2015



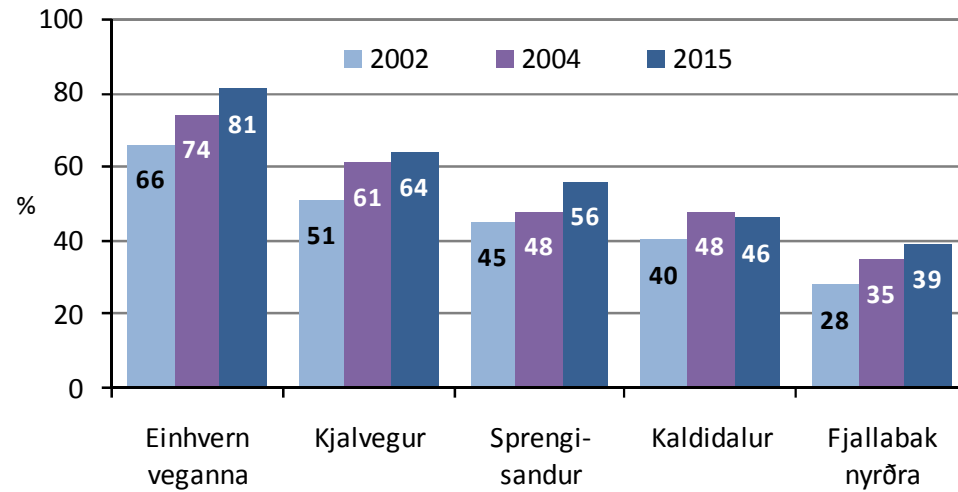
Vegir og ferðapjónusta

Verkefnið

- Tilgangur rannsóknarinnar var að fá álit erlendra ferðamanna og Íslendinga á uppbyggingu hálendisvega og annarra ferðamannavega, um gæði vega og vegmerkinga, notkun á áningarstöðum við vegi og upplifun ferðamanna af vegakerfinu. Einnig að sjá hver þróunin hefur orðið frá síðustu könnunum RRF fyrir Vegagerðina frá 2002-2004. Þannig voru ýmsar spurningar þær sömu nú og þá og því samanburðarhæfar og sýna breytingarnar.

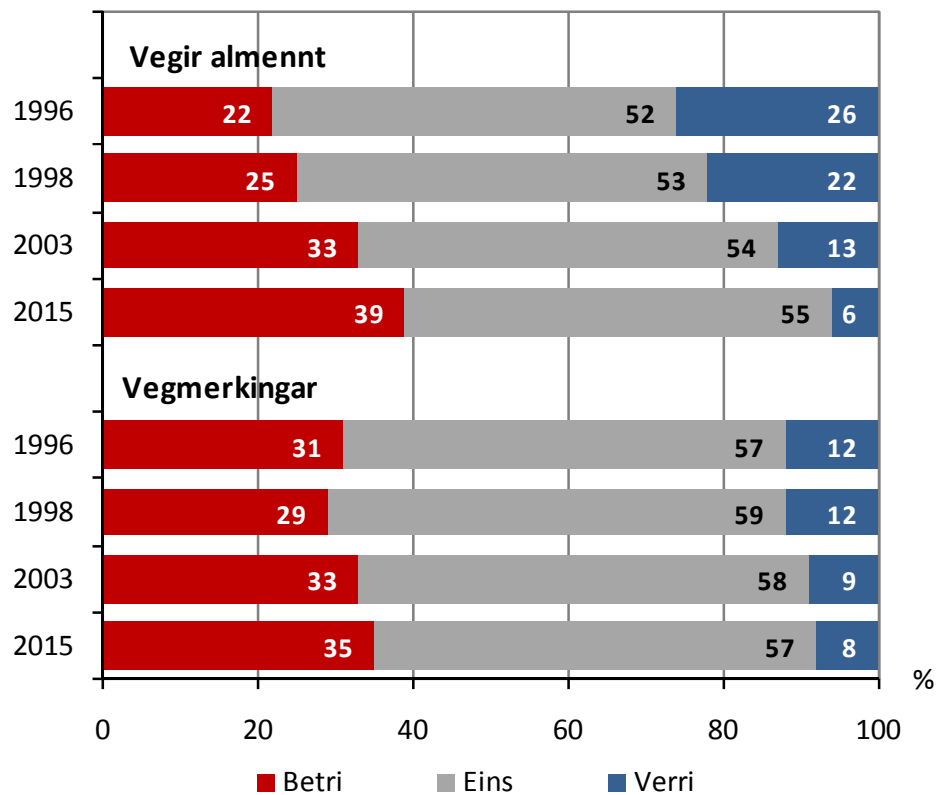
- **Kannanir og úrvinnsla**
 - Netkönnun meðal Íslendinga maí-júní 2015 (906 svör)
 - Dear Visitors könnun RRF meðal erlendra brottfarargesta í Leifsstöð júní-ágúst 2015 (1232 svör)
 - Viðhorf 14 ferðaþjónustuaðila.
 - Upplýsingar úr gagnagrunni RRF um notkun og akstur bílaleigubíla og um þróun í komum ferðamanna á vinsæl svæði og staði á landsbyggðinni, með áherslu á veturinn.
 - Samanburður við fyrri kannanir RRF fyrir Vegagerðina.

Íslendingar 2002, 2004 og 2015 sem höfðu einhvern tímann farið um helstu hálandisleiðirnar



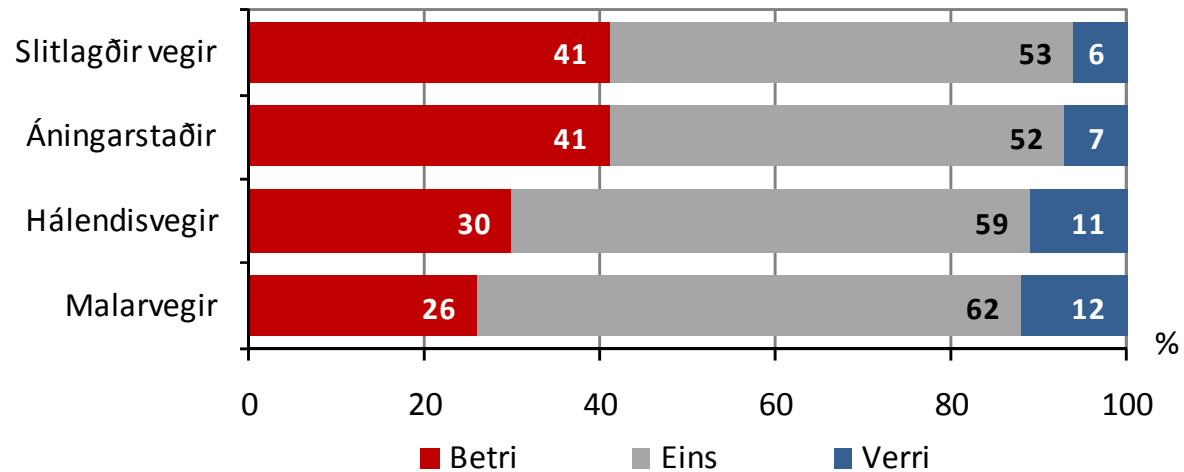
Í Landmannalaugum við Fjallabaksleið nyrðri.

Vegir og vegmerkingar á Íslandi miðað við væntingar erlendra ferðamanna 1996-2015



Hjólreiðafólk við Lómagnúp.

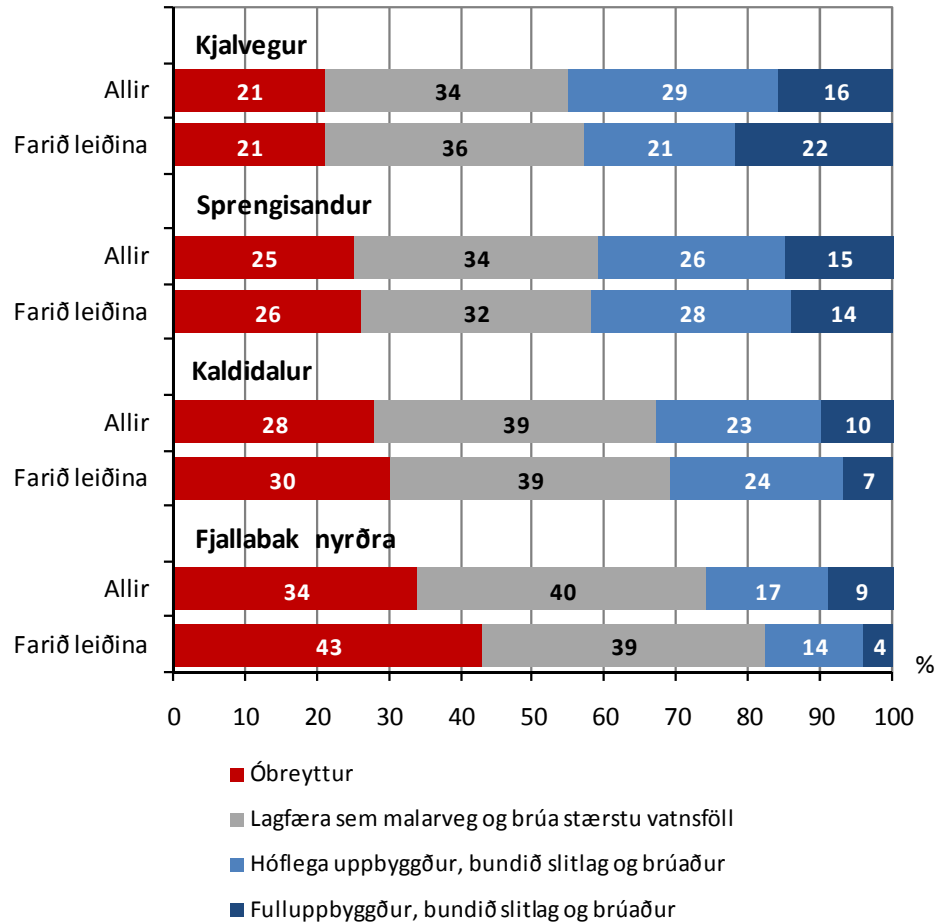
Mismunandi vegir og áningarstaðir við vegi miðað við væntingar erlendra ferðamanna 2015



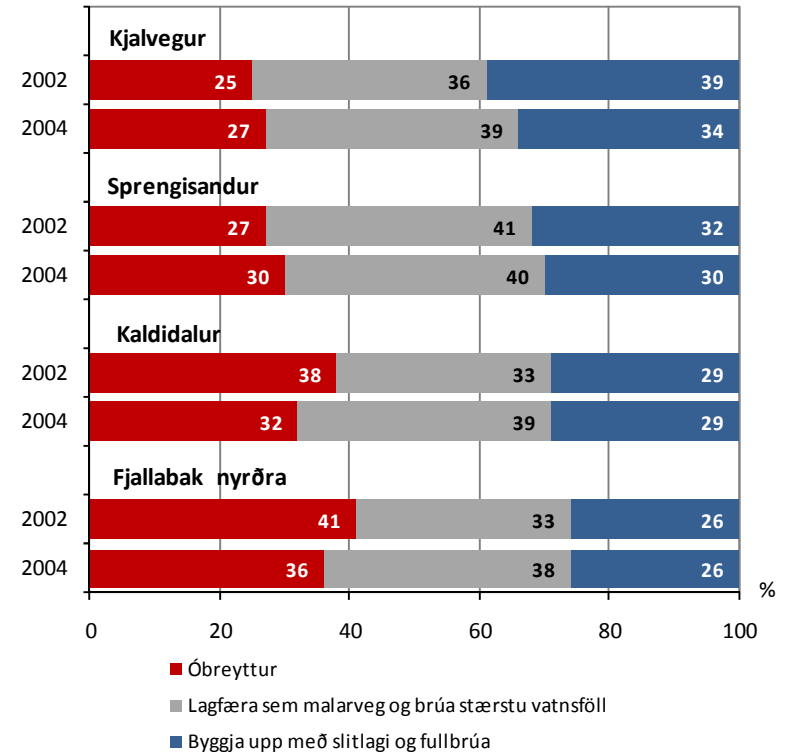
Slitlagður vegur fyrir botni Eyjafjarðar.

Álit á vegabótum á helstu hálendisleiðum

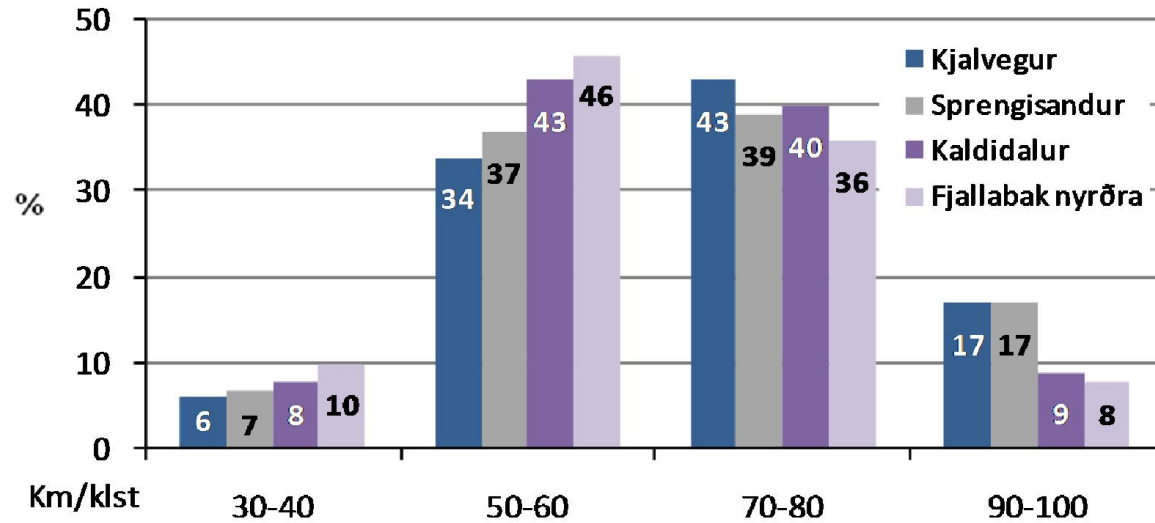
Íslendingar 2015



Íslendingar 2002 og 2004

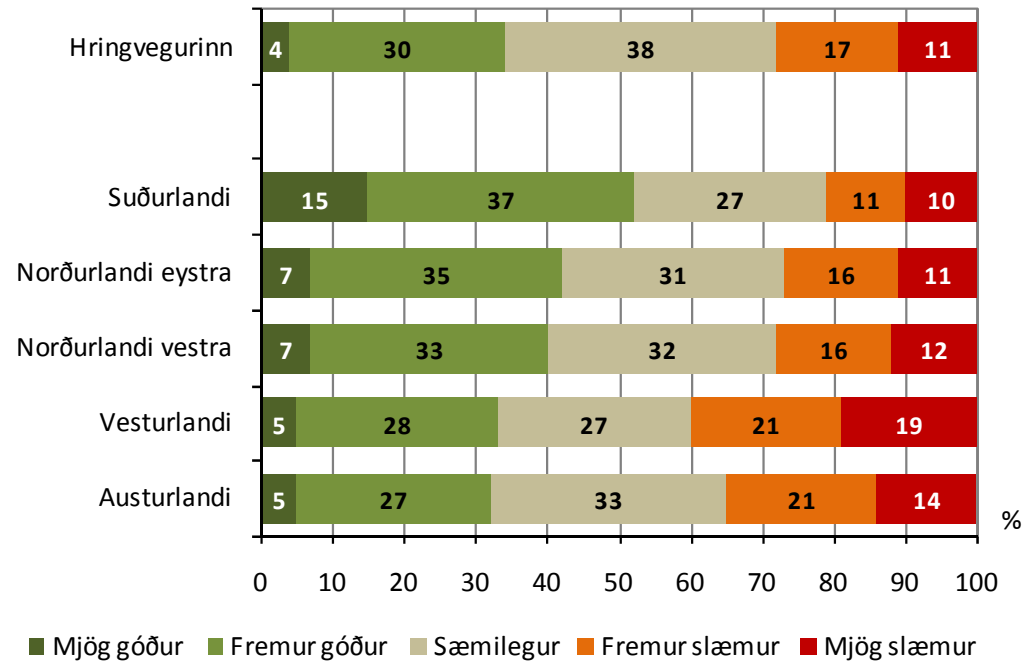


Álit Íslendinga á hámarkshraða á helstu hálendisvegum ef þeir væru eins og fólk vildi hafa þá



Á sunnanverðum Kjalvegi.

Álit Íslendinga 2015 á ástandi hringvegarins í heild og eftir landshlutum

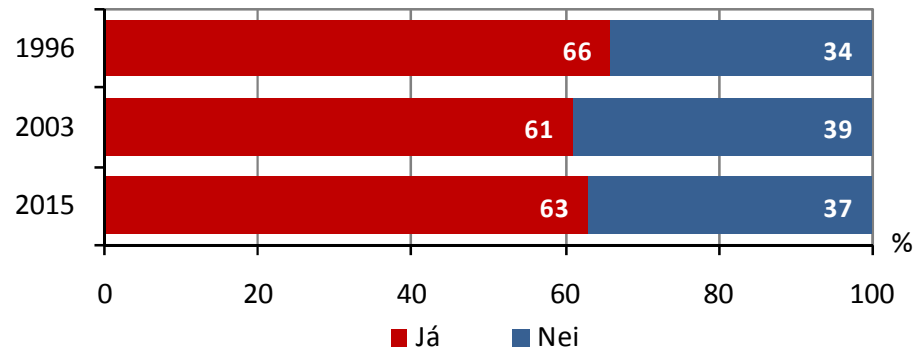


Hringvegurinn í Þvottárskriðum

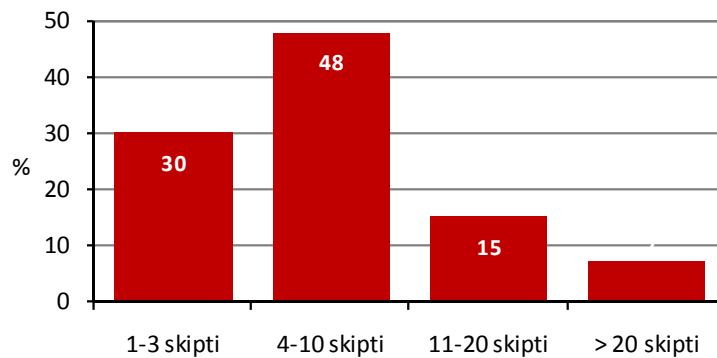
Áningarstaðir við vegi

nýting, álit á staðsetningu og þjónustu

Erlendir ferðamenn sem nýttu sér áningarstaði við þjóðvegina sumur 1996, 2003 og 2015

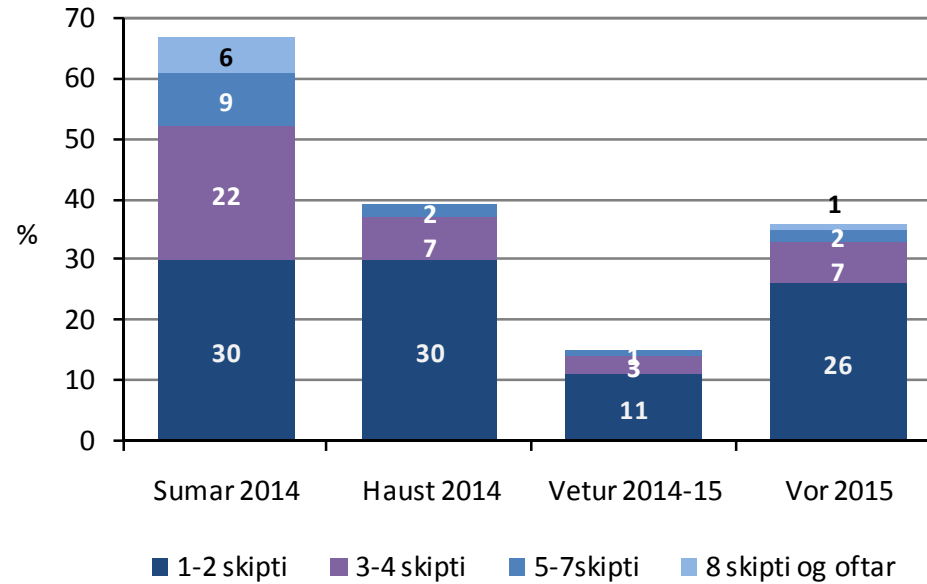


Tíðni á notkun áningarstaða meðal erlendra ferðamanna sumarið 2015



Útsýnið frá áningarstað nærri Snæfellsjökli.

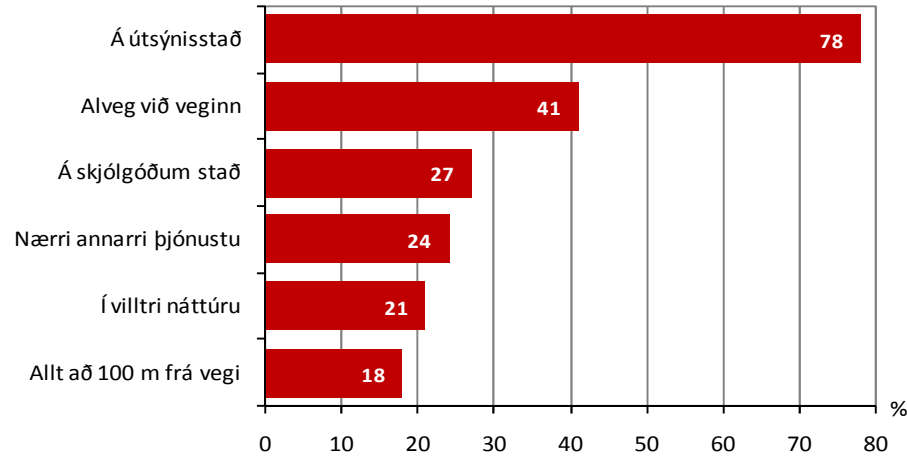
Nýting Íslendinga á áningarstöðum Vegagerðarinnar eftir árstíðum 2014-2015



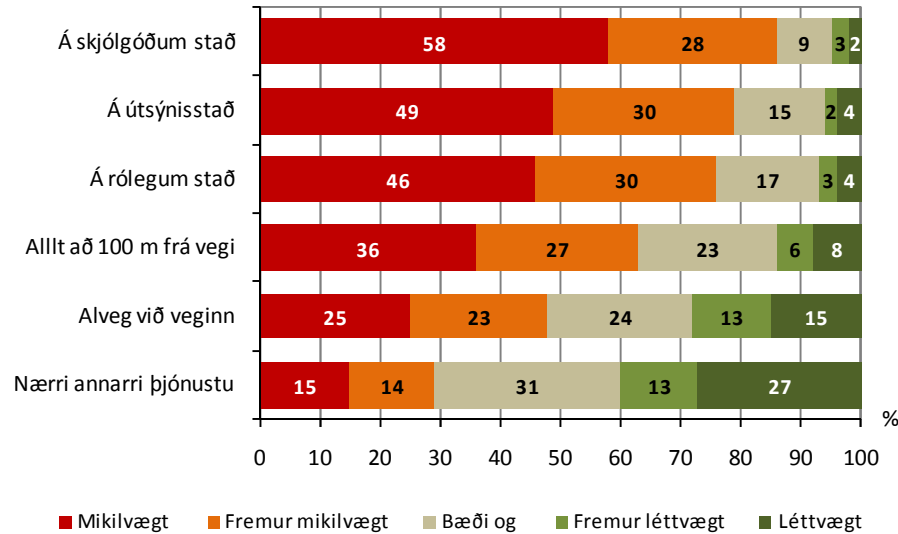
Við upphaf Dómadalsleiðar nærri Búrfelli.

Álit á staðsetningu áningarstaða við vegi

Erlendir ferðamenn 2015

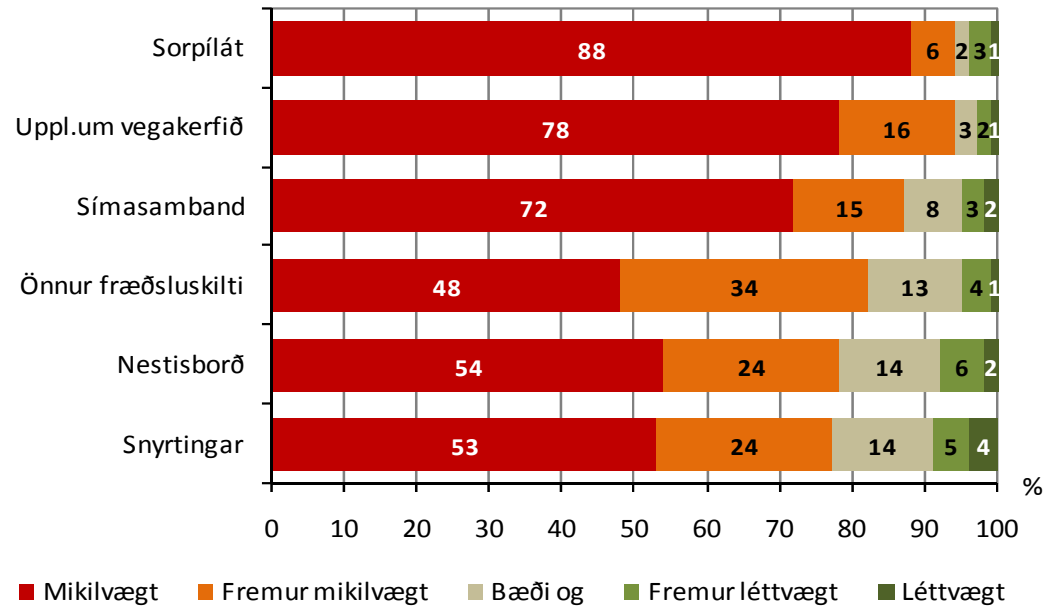


Íslendingar 2015



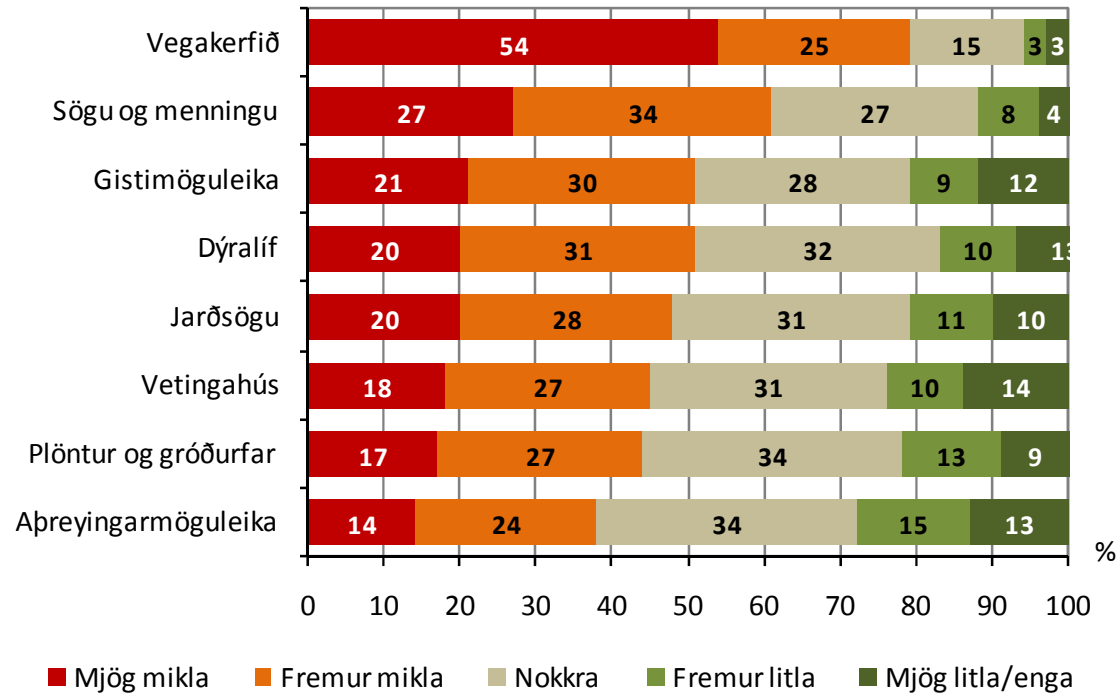
Við Skaftafell

Álit Íslendinga 2015 á þjónustu á áningarstöðum Vegagerðarinnar



Áningarstaður ofan Álftafjarðar í Ísafjarðardjúpi

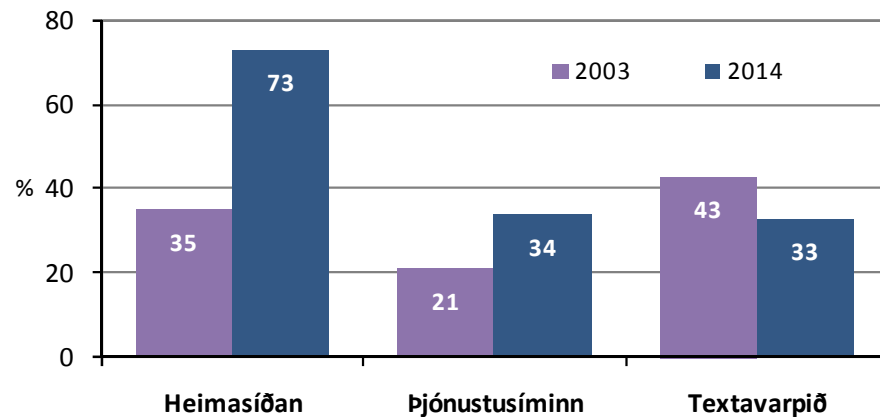
Álit Íslendinga 2015 á því hvað eigi að leggja áherslu á að fræða ferðamenn um á áningarstöðum Vegagerðarinnar



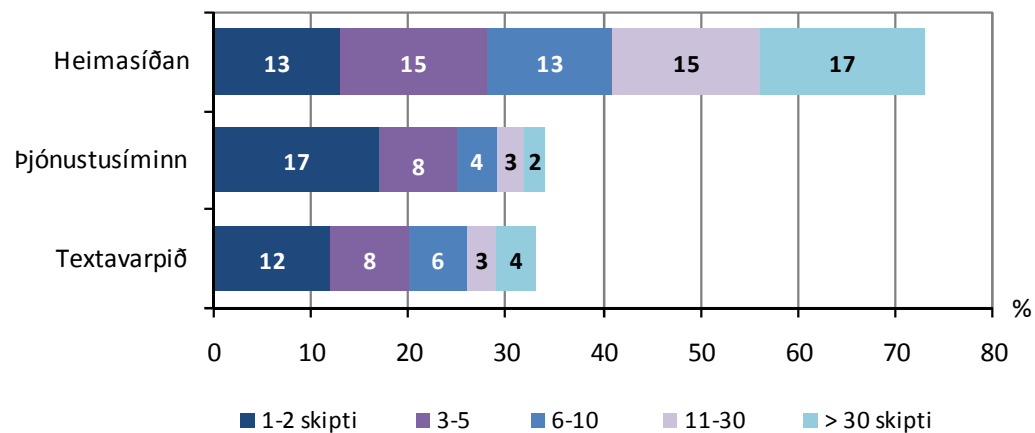
Söguskilti um ferjumanninn Jón Ósmann við Vesturós Héraðsvatna í Skagafirði.

**Notkun á upplýsingaþjónustu Vegagerðar,
umferðaröryggismál
og áhugi á samgönguminjum**

Notkun á upplýsingaþjónustu Vegagerðarinnar um færð og ástand vega 2003 og 2014

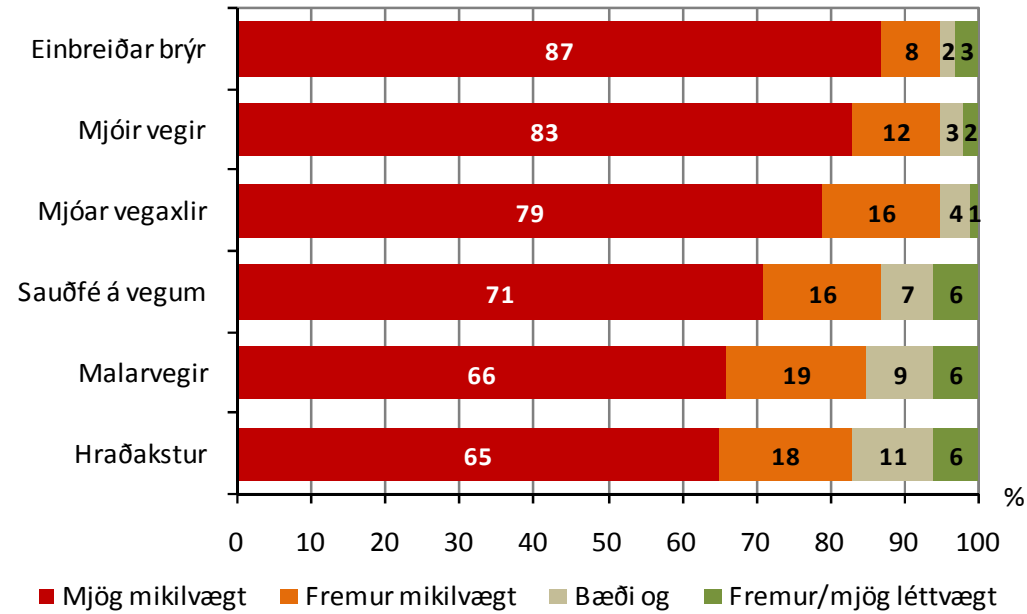


Tíðni notkunar á þjónustubáttum 2014



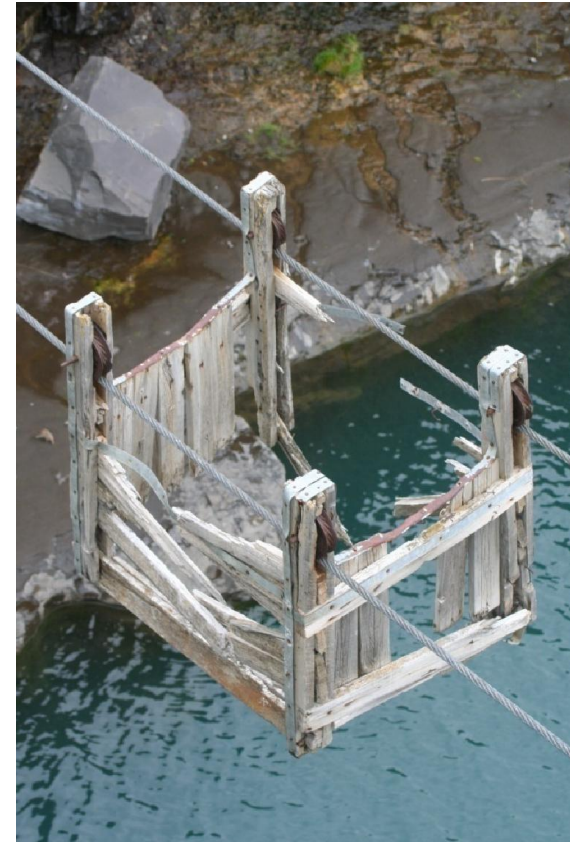
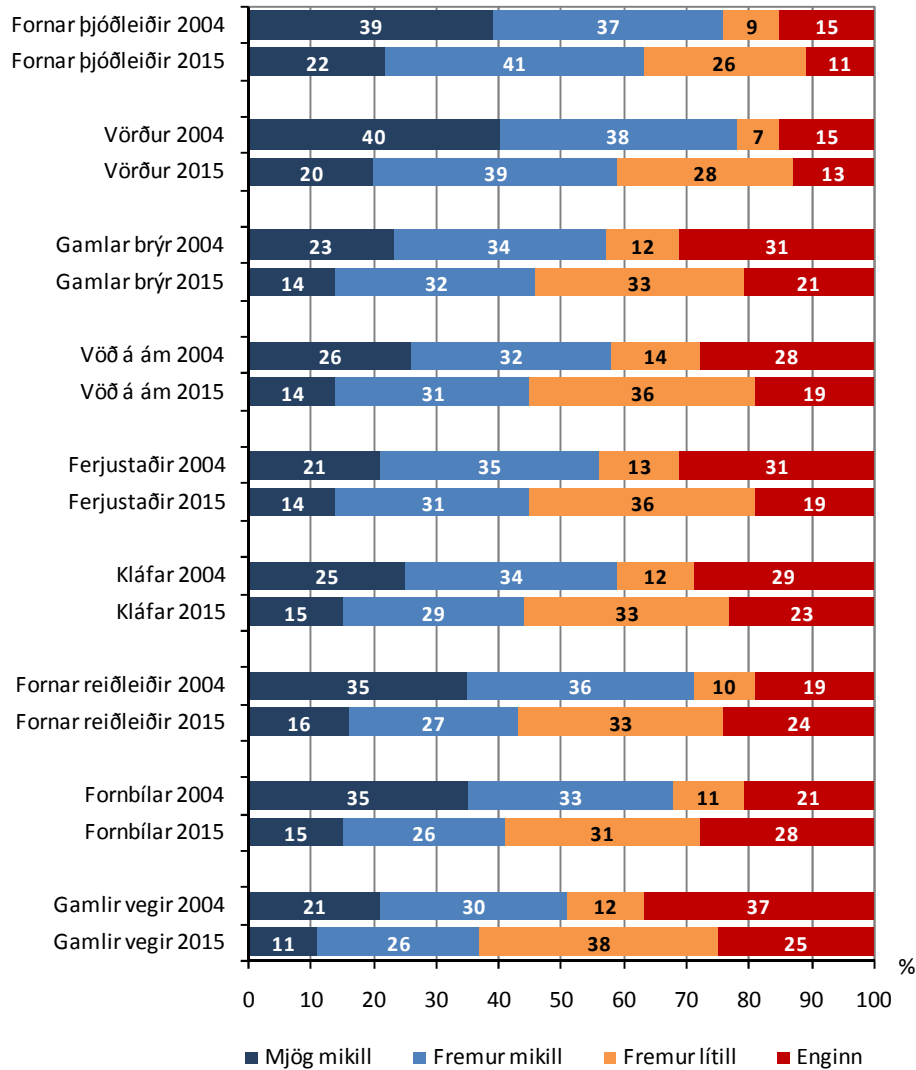
Slæm færð á vegi árið 1947.

Álit Íslendinga 2015 á mikilvægi þess að bæta þætti er varða umferðaröryggi



Geitur við Möðrudalsveg.

Áhugi Íslendinga á samgönguminjum og gömlum samgönguleiðum 2004 og 2015

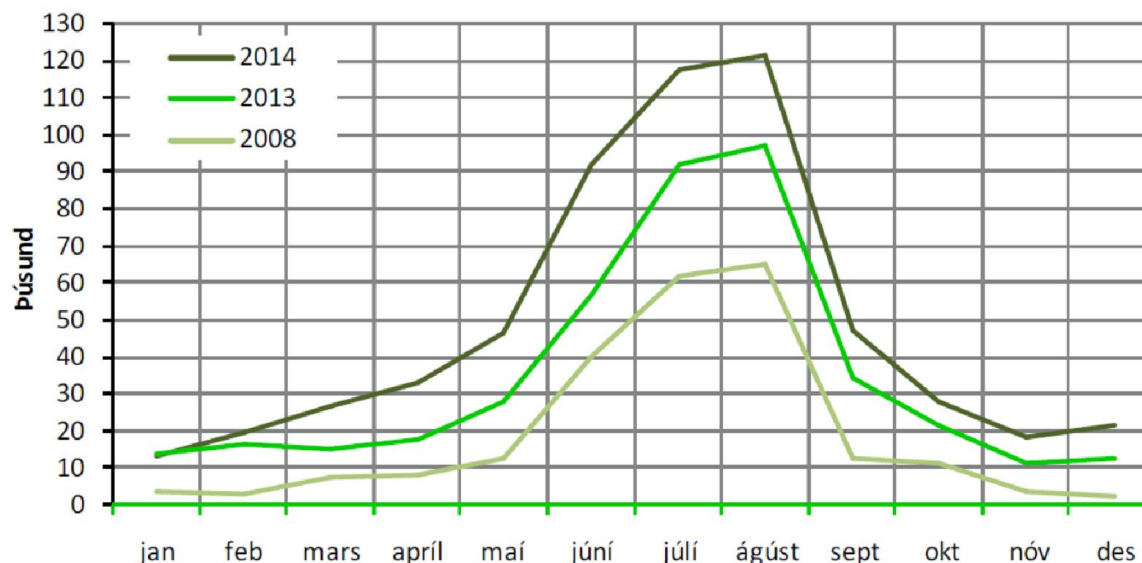


Kláfur yfir Jöklulsá við Brú í Jökuldal.

Fjölgun erlendra ferðamanna

Dæmi

Áætlaður fjöldi erlendra ferðamanna sem fóru um Rangárvallasýslu eftir mánuðum 2008, 2013 og 2014

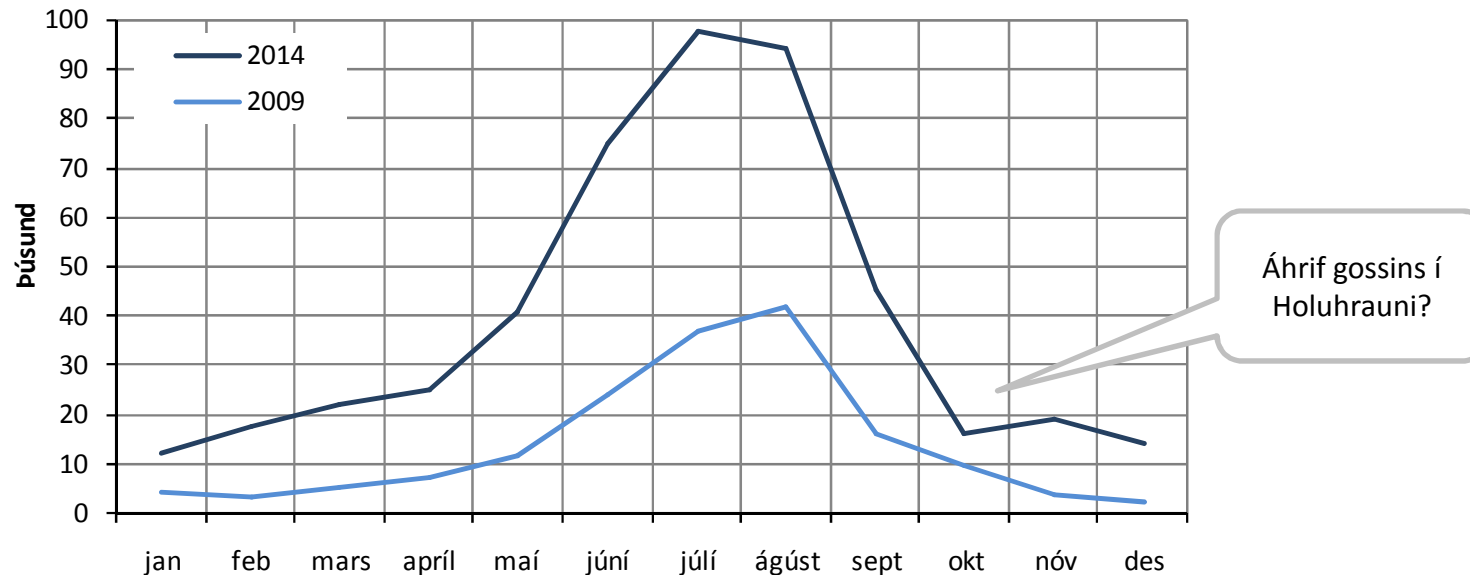


2014	13,2	19,2	26,4	33,0	46,2	92,0	117,8	121,5	47,3	27,9	18,2	21,1
2013	13,8	16,0	14,7	17,5	28,0	56,6	91,8	97,3	34,5	21,1	10,8	12,2
2008	3,4	2,8	7,3	8,1	12,1	39,8	62,1	65,2	12,6	11,2	3,4	2,2

Þetta þýðir **sexföldun** erlendra ferðamanna **yfir helstu vetrarmánuðina** 2008-2014, janúar, febrúar, nóvember og desember, úr 12 í 72 þúsund. **3,5 földum á jaðartímunum** mars, apríl, maí, sept. og okt., úr 51 í 181 þúsund og **tvöföldun yfir sumarmánuðina** júní, júlí og ágúst, úr 167 í 331 þúsund.

Notkun og akstur bílaleigubíla 2009 og 2014

Áætlaður fjöldi erlendra ferðamanna sem nýttu sér bílaleigubíla árin 2009 og 2014



Alls má því áætla að 479 þúsund erlendir ferðamenn árið 2009 hafi nýtt sér bílaleigubíl (48% gestanna) en 166 þúsund árið 2014 (33%). Fjölgunin var 2,6 föld yfir sumarmánuðina þrjá en 4,7 föld yfir helstu vetrarmánuðina (jan, feb, nóv, des).

Lauslega má áætla að erlendir ferðamenn hafi ekið bílaleigubílum á Íslandi allt að 270 milljónum km árið 2014 en nálægt 90 milljónum km árið 2009. Aksturinn árið 2014 samsvarar meðalakstri um 22.500 heimilisbíla (12.000 km á ári).



Ég þakka áheyrnina!

Ferðamenn á selaslóð við Ísafjarðardjúp